

Le emissioni nazionali di gas serra Settore Processi Industriali e Uso dei Prodotti - IPPU – anno 2020

Dipartimento per la valutazione, i controlli e la sostenibilità ambientale

e-mail: emissioni@isprambiente.it

www.emissioni.sina.isprambiente.it/serie-storiche

Note di lettura

L'Inventario Nazionale delle Emissioni in atmosfera viene redatto annualmente, in ottemperanza al Decreto Legislativo n. 51/2008, e Decreto Legislativo n. 30/2013, inerenti l'istituzione di un Sistema Nazionale per l'inventario delle emissioni dei gas-serra.

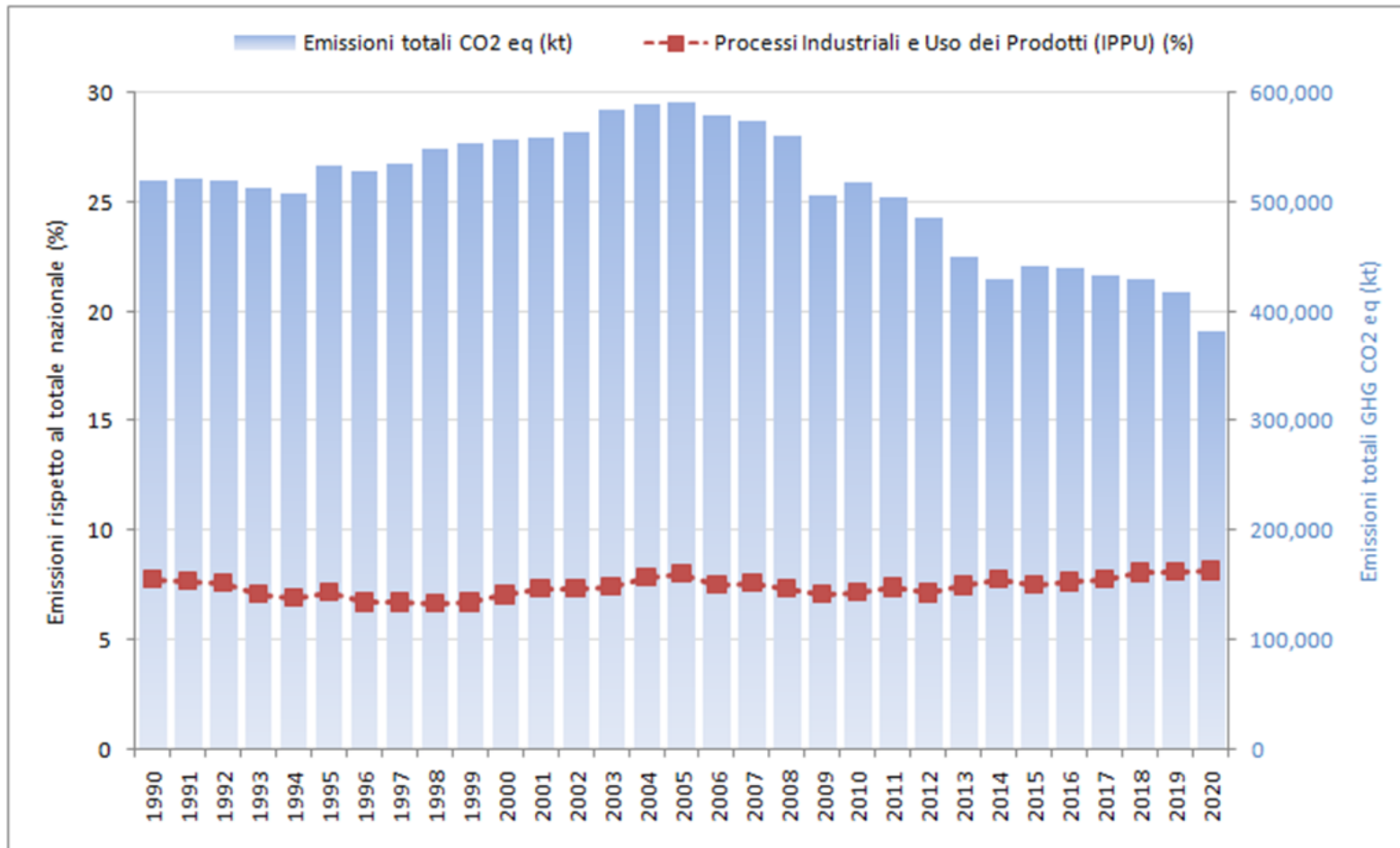
Per valutare le politiche messe in atto a livello nazionale per fronteggiare i cambiamenti climatici, e il rispetto degli impegni di riduzione delle emissioni previsti dagli accordi internazionali, è fondamentale monitorare l'andamento delle emissioni dei gas-serra. In Italia, è l'ISPRA a svolgere questa funzione, essendo responsabile della predisposizione e comunicazione dell'inventario nazionale delle emissioni di gas serra, nell'ambito della Convenzione quadro delle Nazioni Unite sui cambiamenti climatici (UNFCCC), del Protocollo di Kyoto e del Meccanismo di Monitoraggio delle emissioni di gas serra dell'Unione Europea. ISPRA è responsabile inoltre del reporting delle emissioni transfrontaliere nell'ambito della Convenzione sull'Inquinamento Transfrontaliero a Lungo Raggio (CRLTAP/UNECE) e dalle Direttive europee sulla limitazione delle emissioni. ISPRA è inoltre responsabile della trasmissione di proiezioni delle emissioni di gas serra all'Unione Europea e all'UNFCCC e valutazione degli impatti emissivi di politiche e misure ai sensi del Decreto 9 dicembre 2016 - Attuazione della legge 3 maggio 2016, n. 79, inerenti l'istituzione di un Sistema Nazionale per le politiche, le misure e le proiezioni di gas serra.

Si ricorda che è possibile utilizzare i dati e le elaborazioni previa citazione della fonte.

Fonte : elaborazione dati ISPRA

Autori: Marco Cordella, Andrea Gagna, Barbara Gonella, Federica Moricci, Ernesto Taurino

Emissioni totali nazionali e Settore Produzione Industriale e uso del prodotto - IPPU

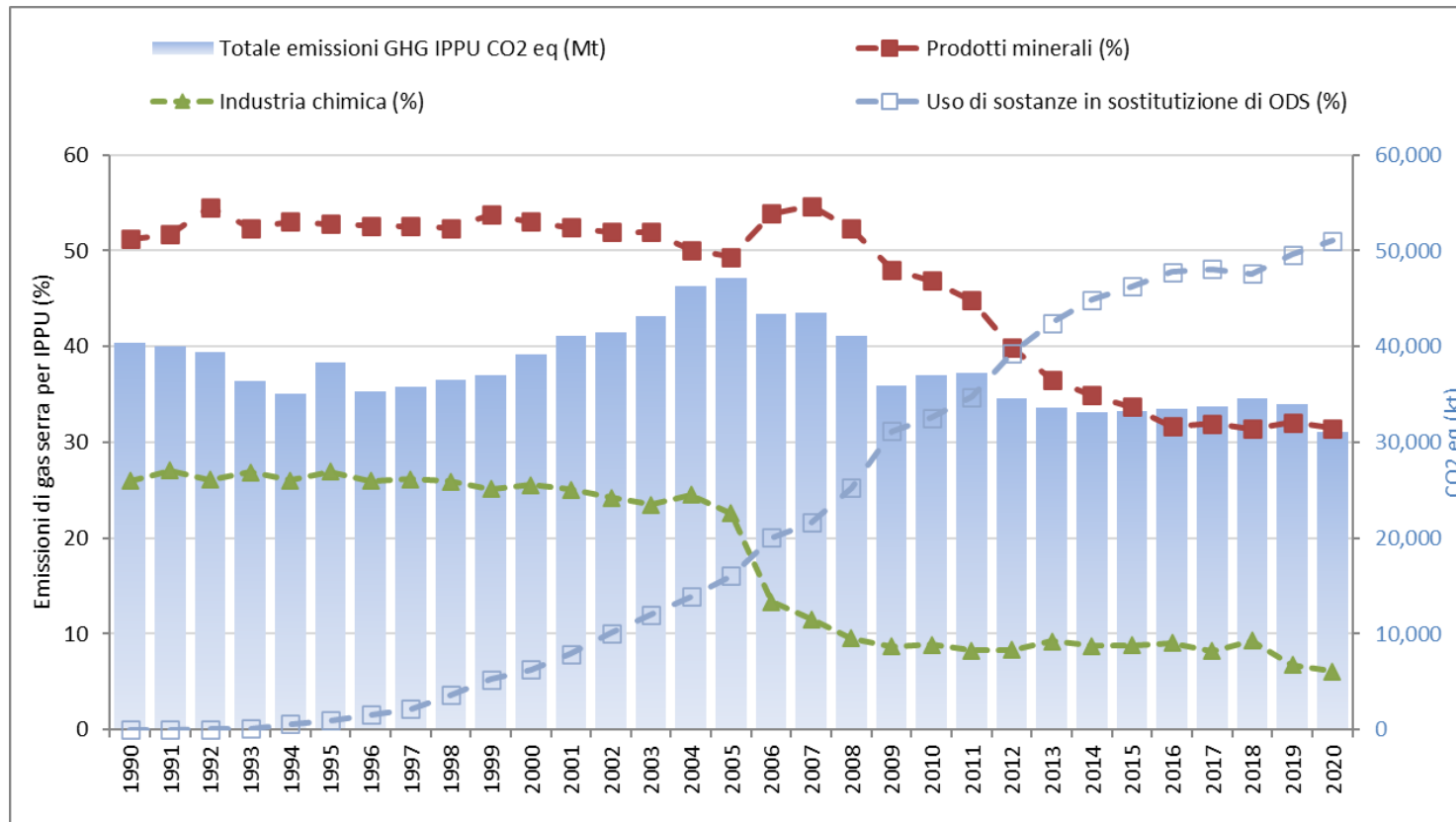


Emissioni di gas serra (kt) e contributo del settore IPPU al totale nazionale (1990-2020)

Le emissioni totali (senza considerare il contributo dell'utilizzo del suolo, dei cambiamenti dell'uso del suolo e delle foreste) hanno raggiunto il picco negli anni 2004/2005, per poi diminuire progressivamente. Si notano le diminuzioni più nette in occasione delle crisi economiche (2009 e 2013/2014) e in occasione della crisi pandemica globale del 2020, che rappresenta il valore minimo della serie storica.

Il settore della Produzione Industriale e di Uso del Prodotto (IPPU) rappresenta annualmente una quota del 7.4%, in media, del totale delle emissioni nazionali di gas serra. La quota di emissioni derivate dal settore IPPU risulta sostanzialmente costante nel corso del periodo 1990-2020.

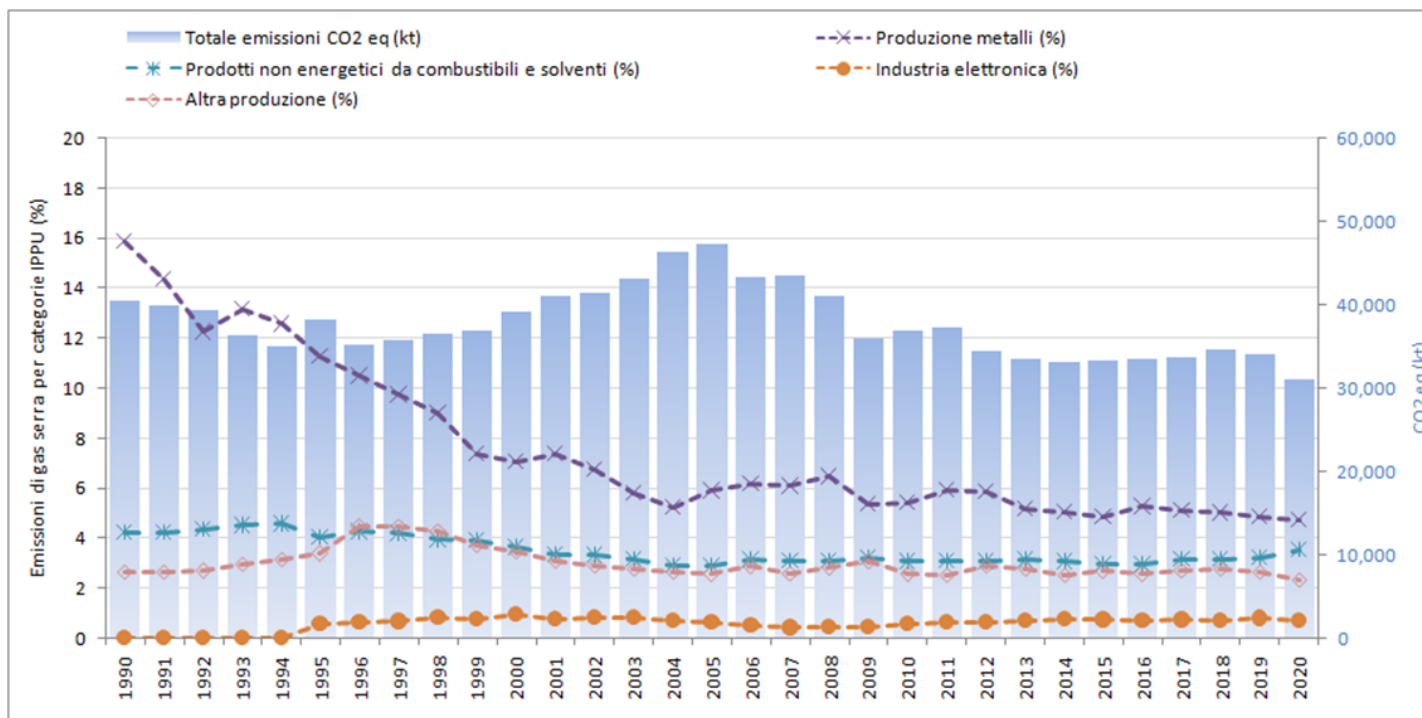
IPPU: emissioni di gas serra - 1



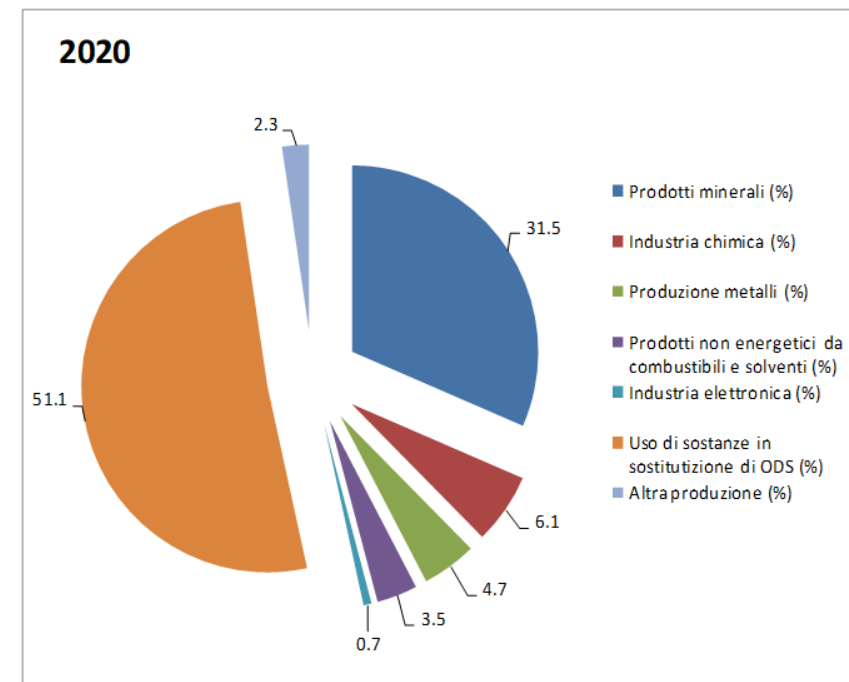
Emissioni di gas serra in Italia per il settore IPPU dal 1990 al 2020

Le emissioni di gas serra derivanti da IPPU hanno raggiunto il picco delle emissioni nel 2005, hanno risentito di un calo tra il 2008 e il 2009, recuperando leggermente sino al 2011 e registrando un nuovo calo nel 2012. In seguito, si sono stabilizzate fino al 2019. L'anno 2020 registra una ulteriore flessione e rappresenta il minimo della serie storica. Considerando le singole categorie costituenti il settore, la più rilevante è stata quella dei prodotti minerali, rimasta stabilmente sopra il 50% delle emissioni totali del settore sino al 2008, quando è iniziato un trend di decrescita, stabilizzatosi attorno al 30% del totale dal 2016 in poi. La categoria dell'industria chimica presenta due periodi molto netti nella serie storica: dal 1990 al 2005, si attesta costantemente sopra il 25% del totale. Tra 2005 e 2006 si assiste ad una brusca diminuzione delle emissioni da questa fonte, che si stabilizzano sotto il 10% dal 2008 in poi. Fortissima l'ascesa, a partire dalla metà dei '90, dei gas fluorurati, sostitutivi dei gas dannosi per l'ozono, fino a diventare la prima fonte emissiva del settore sin dal 2013.

IPPU: emissioni di gas serra - 2



Emissioni di gas serra in Italia per il settore IPPU dal 1990 al 2020



Emissioni di gas serra in Italia per il settore IPPU - 2020

La categoria “produzione di metalli”, in costante diminuzione dal 1990, si stabilizza attorno al 5% delle emissioni totali IPPU nell’ultimo decennio. La categoria “prodotti non energetici da combustibili e solventi” è sostanzialmente costante durante tutto il periodo considerato e rappresenta mediamente attorno il 3.5% delle emissioni da IPPU. L’industria elettronica, categoria a sé stante a partire dal 1995, è stabile negli anni ed è valutata attorno allo 0.5%.

Le emissioni complessive del settore dei processi industriali, nel 2020 sono scese del 23.2% rispetto al 1990. L’andamento è determinato prevalentemente dalla forte riduzione delle emissioni di protossido di azoto, N₂O, nell’industria chimica, grazie all’adozione di tecnologie di abbattimento delle emissioni nella produzione dell’acido nitrico e acido adipico ma anche dalla riduzione delle principali produzioni nell’industria dei prodotti minerali e dei metalli. Tutte le principali categorie sorgenti di questo macrosettore hanno emissioni in calo nel periodo osservato, ad eccezione delle applicazioni dei gas fluorurati ad effetto serra che mostrano, in controtendenza, un andamento crescente guidato dalla domanda di F-gas nei settori della refrigerazione e del condizionamento.

L'Inventario Nazionale delle Emissioni: accesso ai documenti

L'Inventario Nazionale delle Emissioni in atmosfera viene redatto annualmente ed è disponibile e liberamente scaricabile alle pagine sotto indicate:

Inventario nazionale delle emissioni

<http://emissioni.sina.isprambiente.it/inventario-nazionale/>

Disaggregazione

<http://emissioni.sina.isprambiente.it/serie-storiche-emissioni/>

Reporting UNFCCC (Tabelle CRF sui gas serra e National Inventory Report)

<https://unfccc.int/ghg-inventories-annex-i-parties/2022>

Reporting CLRTAP (Tabelle NFR sugli inquinanti e Informative Inventory Report)

<https://www.ceip.at/status-of-reporting-and-review-results/2022-submission>